

Envoyé en préfecture le 09/11/2020

Reçu en préfecture le 09/11/2020

Affiché le

ID : 034-253400725-20201105-2020_11_05_28-DE



2019

RAPPORT D'ACTIVITE

SERVICE DE DISTRIBUTION D'EAU BRUTE



SOMMAIRE

Envoyé en préfecture le 09/11/2020
Reçu en préfecture le 09/11/2020
Affiché le
ID : 034-253400725-20201105-2020_11_05_28-DE

1)	DESCRIPTION DU SERVICE	PAGE 3
2)	HISTORIQUE	PAGE 3
3)	DESTINATION DE L'EAU BRUTE	PAGE 4
4)	MOTIVATIONS DU PROJET DE DEVELOPPEMENT DE L'EAU BRUTE	PAGE 5
5)	ACTIONS MENEES PAR LE SMGC	PAGE 5 /6
6)	LA NECESSAIRE EXTENSION DES RESEAUX D'ADDUCTION BRL	PAGE 6
7)	CARACTERISTIQUES TECHNIQUES	PAGE 7 à 8
7.1)	Les ouvrages d'ossature	page 7
7.2)	Le réseau de distribution	page 7
7.3)	Le rendement du réseau	page 8
8)	INDICATEURS	PAGE 8 à 13
8.1)	Portefeuille des usagers	page 8/9
8.2)	Volumes vendus/consommés et volumes achetés	page 9/10
8.3)	Achat d'eau brute / Charges techniques / Vente d'eau brute	page 10/11
8.4)	Tarifs : achat d'eau à BRL, vente d'eau brute aux usagers et branchement	page 11 à 13
8.5)	Evolution des dépenses depuis 2016	page 13
9)	FUITES	PAGE 14
10)	ENTRETIEN STATIONS DE POMPAGE	PAGE 14
11)	TRAVAUX D'INVESTISSEMENT	PAGE 14/15
12)	ANNEXES	PAGE 16 à 23
	Annexe 1 : Comptes administratifs 2016 / 2017 /2018/2019	
	Annexe 2 : Schéma de distribution d'eau brute	

1) DESCRIPTION DU SERVICE

Le service est exploité en régie directe dans le cadre d'un budget annexe à celui de l'eau potable depuis le 01/01/2013. Le Syndicat Mixte Garrigues Campagne exerce dans le domaine de l'Eau Brute les missions suivantes :

- Construction des réseaux d'adduction et des équipements nécessaires
- Réalisation des raccordements, des branchements particuliers et des relevés de comptages individuels des usagers ou des abonnés du syndicat
- Acquisitions foncières nécessaires aux installations
- Livraison, distribution d'eau brute
- Facturation de la vente d'eau aux usagers
- Entretien, maintenance et dépannage des équipements du réseau

Communes ayant pris la compétence Eau Brute à la carte :

- Assas
- Boisseron
- Buzignargues
- Campagne
- Galargues
- Guzargues
- Garrigues
- Teyran
- Saussines
- Saint-Hilaire-de-Beauvoir
- Saint-Jean-de-Cornies

Les communes actuellement desservies par l'eau brute sont :

Assas, Teyran, Guzargues, St Jean de Cornies, St Hilaire de Beauvoir et Garrigues (Lotissement La Laurisse).

Des travaux d'extension du réseau ont démarré fin 2018 à Castries domaines de Malrives Cadenet et Mas Nau et se sont achevés en juin 2019. Cette extension a permis de desservir une vingtaine de viticulteurs.

2) HISTORIQUE

Le 23 juin 2005 après une pré-étude du projet de mise en œuvre d'un réseau d'eau brute sur le syndicat, le Comité Syndical autorise la signature d'une convention avec BRL et le Conseil Général de l'Hérault visant à réaliser un schéma directeur de desserte en eau brute des communes du Syndicat de Garrigues Campagne.

Le schéma a pour objectifs :

- d'analyser les besoins et proposer une réponse cohérente avec l'eau potable et la présentation des ressources locales,
- d'anticiper sur les infrastructures eau brute pour le long terme,
- de proposer des équipements phasés dans le temps.

En parallèle le syndicat a lancé un schéma directeur d'eau potable, s'est engagé dans une démarche de diversification de ses ressources afin de garantir une bonne qualité de service à ses usagers et une sécurisation de l'alimentation en eau :

- recherche de nouvelles ressources souterraines (forages),
- développement de la desserte en eau brute,
- potabilisation à partir du réseau d'eau brute.

3) DESTINATION DE L'EAU BRUTE DISTRIBUEE

- **Les Agricoles :**

L'apport d'eau brute du Bas Rhône favorise le maintien des activités agricoles.

Les études récentes menées en zones viticoles font apparaître une demande en eau agricole croissante pour la pérennisation des cultures en place (recherche de gains en régularité et en qualité) ou la diversification (reconversion des exploitations).



- **Les Semi agricoles :**

- ❖ **Les communes :** les places engazonnées, les différents espaces verts, ainsi que les terrains de sport qui bénéficient dans chaque commune du SMGC de l'apport de l'eau brute.

- ❖ **Les pépiniéristes, les maraîchers :** bénéficient de l'eau brute pour leurs activités professionnelles.

- ❖ **Les industriels :** certaines industries sont demanderesses et ont été desservies, notamment la fabrique de parpaings.

- **Les E.U.D. (Eau à Usage Divers) :**

Les particuliers : La desserte des particuliers permet de soulager les réserves d'eau potable de plus en plus sollicitées (plus de 50% de l'eau potable consommée par les résidences est destinée à l'arrosage).



- **La défense contre l'incendie dans les zones naturelles :** de nombreuses parties naturelles du territoire ne disposent pas de ressources permettant de lutter contre les incendies. Un certain nombre de ces zones sont identifiées comme prioritaires et pourraient ainsi bénéficier du développement du réseau d'eau brute.

4) MOTIVATIONS DU PROJET DE DEVELOPPEMENT DE L'EAU BRUTE

Les études menées au travers de l'ensemble des éléments ci-dessus amènent aux conclusions suivantes :

- l'eau brute permet d'alléger le besoin en eau potable,
- l'allègement du besoin mensuel de pointe en eau potable peut atteindre 65%,
- les extensions du réseau d'eau brute profitent simultanément au développement urbain, au soutien de l'activité agricole locale, ainsi qu'à la protection incendie.

5) ACTIONS MENEES PAR LE SMGC

Le syndicat a réalisé par commune relevant de sa compétence un projet de densification des réseaux existants.

Trois réseaux d'eau brute sont déjà implantés sur son périmètre :

Réseau BRL implanté pour les communes :

- Boisseron
- Buzignargues
- Galargues
- St Hilaire de Beauvoir
- St Jean de Cornies
- Saussines

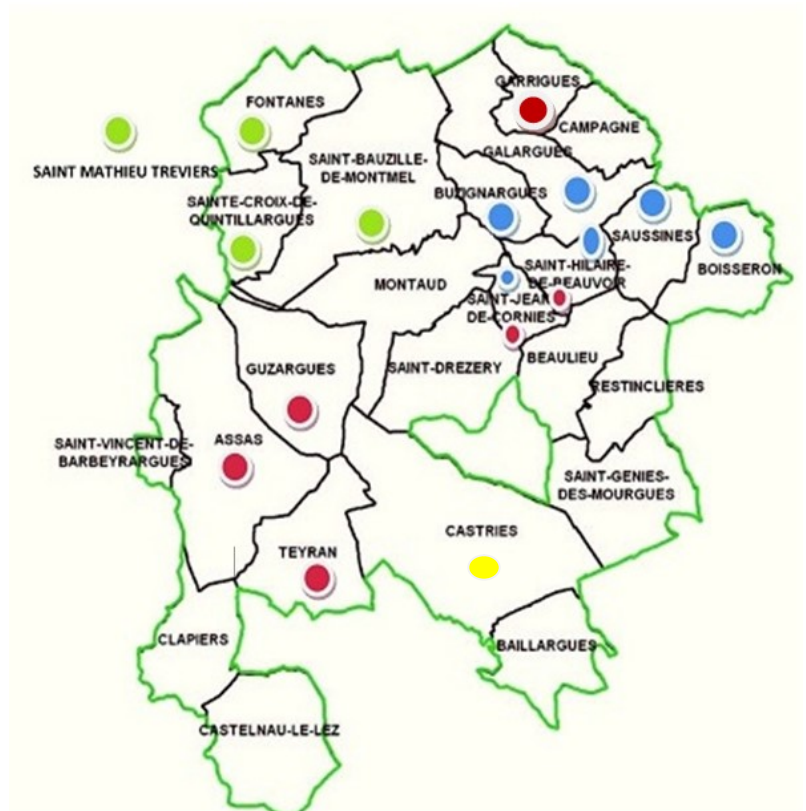
Réseau du CCGPSL implanté sur 4 communes, au Nord-Ouest :

- St Mathieu de Trévières (commune ne faisant pas partie du SMGC)
- Fontanès
- St Bauzille de Montmel
- Ste Croix de Quintillargues

Réseau du SMGC sur 7 communes :

- Assas
- Guzargues
- Teyran
- St Jean de Cornies
- St Hilaire de Beauvoir
- Garrigues
- Castries (depuis juin 2019)

- Communes desservies par le SMGC
- Communes en direct avec BRL
- Communes desservies par la CCGPSL
- Communes nouvellement desservies par le SMGC, travaux financés par SMGC/3M / DPT 34/ COMMUNE



Des actions de communication sont encore et toujours menées en collaboration avec les mairies concernées afin de sensibiliser les riverains proches des secteurs équipés au possible raccordement sur les réseaux existants.

Par ailleurs, une incitation forte est faite auprès des lotisseurs et aménageurs d'opérations d'urbanisme afin qu'ils équipent leurs parcelles de doubles réseaux et les raccordent aux installations existantes.

Les équilibres financiers des opérations de raccordement étant fragiles, le syndicat apporte un soutien technique et logistique aux projets. La prise en charge financière partielle d'extensions limitées est parfois réalisée, lorsqu'un nombre important d'abonnés le justifie.

6) LA NECESSAIRE EXTENSION DES RESEAUX D'ADDUCTION BRL

A ce jour, les 3 secteurs d'eau brute présents sur le territoire du syndicat sont constitués :

- des réseaux BRL (concession d'état transférée à la Région Languedoc Roussillon),
- des réseaux du Syndicat Mixte Garrigues Campagne,
- des réseaux de la concession du Syndicat de la Vallée du Lez actuellement transférés à la Communauté de Communes du Grand Pic Saint-Loup. A noter que ce secteur est actuellement saturé et présente de nombreuses demandes de branchements en attente.

Un schéma directeur d'eau brute mené par la Communauté de Communes du Grand Pic Saint-Loup est actuellement en cours d'achèvement, celui de Montpellier Méditerranée Métropole est actuellement à l'étude.

L'absence de réalisation du projet envisagé dans le cadre de l'opération AQUA DOMITIA de contournement Nord de Montpellier handicape aujourd'hui bon nombre de perspectives de développement d'extensions des réseaux.

Le SMGC a pour objectif affirmé de participer à une action commune de l'ensemble des acteurs publics et privés de ce territoire visant à développer le renforcement quantitatif des réseaux d'eau brute ainsi que des volumes disponibles. Il se propose de prendre une part active à tout projet pouvant répondre à ces objectifs.

En 2019 les travaux d'extension du réseau eau brute sur Castries ont été terminés pour un montant total du marché de 570 000 € TTC (frais divers et maîtrise d'œuvre compris)

Des participations ont été demandées aux exploitants agricoles à hauteur de 1200 € / hectare.

Des aides financières nous ont été octroyées par :

- La commune de Castries pour un montant de 60 000.00 €
- Montpellier Méditerranée Métropole pour 60 000 €
- Le Département de l'Hérault pour un montant de 60 000 €

Le Syndicat a participé au financement de cette opération par le biais d'un prêt de 300 000 €.

7) CARACTERISTIQUES TECHNIQUES

Envoyé en préfecture le 09/11/2020
Reçu en préfecture le 09/11/2020
Affiché le
ID : 034-253400725-20201105-2020_11_05_28-DE

7.1) Les ouvrages d'ossature

Ils se composent d'un adducteur principal en fonte, orienté Est-Ouest, d'un diamètre de 600 mm à l'Est du périmètre, et 500 mm à l'Ouest.

Cet adducteur est alimenté par la station de « Combe Douce » située sur la commune de Vendargues, L'entretien et la maintenance ont été délégués à BRL exploitation par le conseil général de l'Hérault. L'adducteur principal et la station de Combe Douce appartiennent au département.

Les Stations de Pompage du SMGC sont des stations de remise en pression (ou surpresseur), alimentées par un adducteur, amenant l'eau brute de l'amont.

- « **La Devèze** » est située sur la commune de Guzargues, le débit actuel de 78 l/s est assuré par quatre pompes de 19.5 l/s
- « **Surpresseur de St Jean de Cornies** » situé sur cette même commune surpresse la partie haute du village, le débit actuel de 23 l/s est assuré par trois pompes de 8 l/s.

7.2) Le réseau de distribution

Le réseau « ex SITIVS » comprend deux conduites maîtresses (diamètre 200 à 400 mm), issues de l'adducteur principal :

- la première vers le Nord, qui dessert l'Est de Teyran.
- le deuxième monte vers Assas et dessert l'Ouest du village de Teyran ainsi que la plaine de Peret, le secteur Nord d'Assas et la commune de Guzargues.

Les communes de St Hilaire de Beauvoir, St Jean de Cornies et Garrigues sont alimentées directement sur le réseau BRL depuis un comptage.

La commune de Castries, domaine Malrives Cadenet et Mas Nau est desservie en eau brute depuis 2019. Les travaux ont été financés par le SMGC, la commune de Castries, Montpellier Méditerranée Métropole et le Département de l'Hérault.

Linéaire de réseaux :

Communes	Linéaire de kms
Assas	15,863
Guzargues	10,258
Teyran	17,798
St Jean de Cornies	1,995
St Hilaire de Beauvoir	0,205
Garrigues	0,562
Castries	4.000
TOTAL	50,681 kms

Voir **annexe 2** : Schéma de distribution d'eau brute

7.3) Le rendement du réseau

Chaque point de distribution est équipé de compteurs de sectorisation.
 Tous nos abonnés à l'eau brute sont équipés de module de télé relève.

Nous effectuons trois campagnes de relève par an (avril, septembre et décembre) pour contrôler le rendement de notre réseau et intervenir rapidement sur les secteurs de fuites.

En 2019, le rendement est de 81%.

	2013	2014	2015	2016	2017	2018	2019
RENDEMENT	82.00	81.75	83.00	82.76	78.24	78	81.02

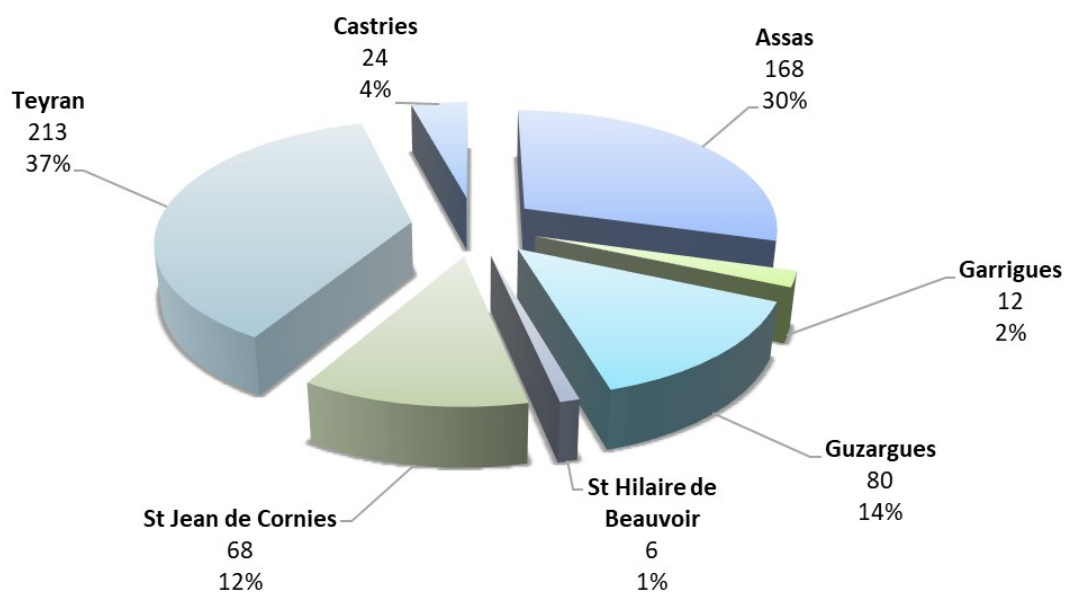
8) INDICATEURS

8.1) Portefeuille des usagers 2019

- Usagers par type

Usagers par type	2013	2014	2015	2016	2017	2018	2019
Agricoles	62	64	64	66	71	74	94
Semi-Agricoles	22	22	20	20	20	20	20
E.U.D	358	370	399	424	446	452	457
TOTAL	442	456	483	510	537	546	571

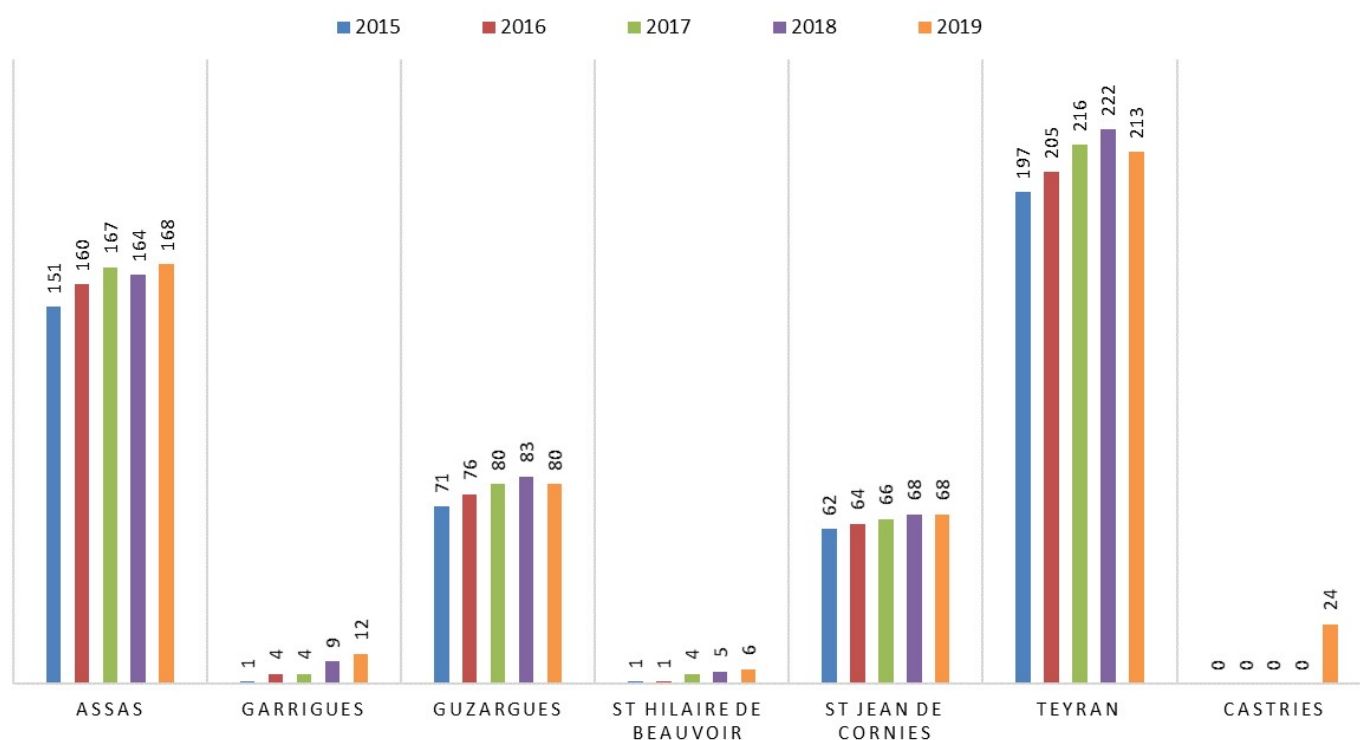
- Usagers par commune



• Usagers par type et par commune

	EUD				SEMI AGRICOLES				AGRICOLLES			
	2016	2017	2018	2019	2016	2017	2018	2019	2016	2017	2018	2019
Assas	123	130	131	133	7	7	8	9	25	26	25	26
Teyran	171	179	177	171	12	12	12	11	25	28	32	31
Guzargues	59	62	63	63	1	1	0	0	16	17	17	17
St Jean de C	63	66	66	68	0	0	0	0	0	0	0	0
St Hilaire de B	4	4	5	6	0	0	0	0	0	0	0	0
Garrigues	4	5	10	12	0	0	0	0	0	0	0	0
Castries	-	-	-	4	-	-	-	0	-	-	-	20
TOTAL	424	446	452	457	20	20	20	20	66	71	74	94

• Nombre d'usagers par année et par commune



8.2) Volumes vendus et achetés

• Evolution de la consommation en m3 par type d'usagers (volumes vendus)

Conso m3/an	2013	2014	2015	2016	2017	2018	2019
Agricoles	115 614	103 880	132 957	136 391	184 665	135 064	204 969
Semi agricoles	31 166	17 378	16 989	19 251	16 918	15 403	18 595
EUD	128 834	119 670	126 959	119 885	153 650	118 347	196 951
TOTAL	275 614	240 928	276 905	275 527	355 233	268 814	420 515

• Evolution de la consommation en m3 par communes

	2013	2014	2015	2016	2017	2018	2019
Assas	113 958	82 680	88 424	91 901	114 680	97 057	129 142
Garrigues	-	-	-	211	870	652	1 124
Guzargues	31 201	29 893	39 835	38 281	49 894	36 215	69 138
St Hilaire de Beauvoir	-	378	1 209	123	69	328	330
St Jean de Cornies	7 165	14 929	15 094	11 804	16 060	13 204	18 087
Teyran	123 290	113 048	132 343	133 207	173 660	121 358	183 963
Castries	-	-	-	-	-	-	18 731
TOTAL	275 614	240 928	276 905	275 527	355 233	268 814	420 515

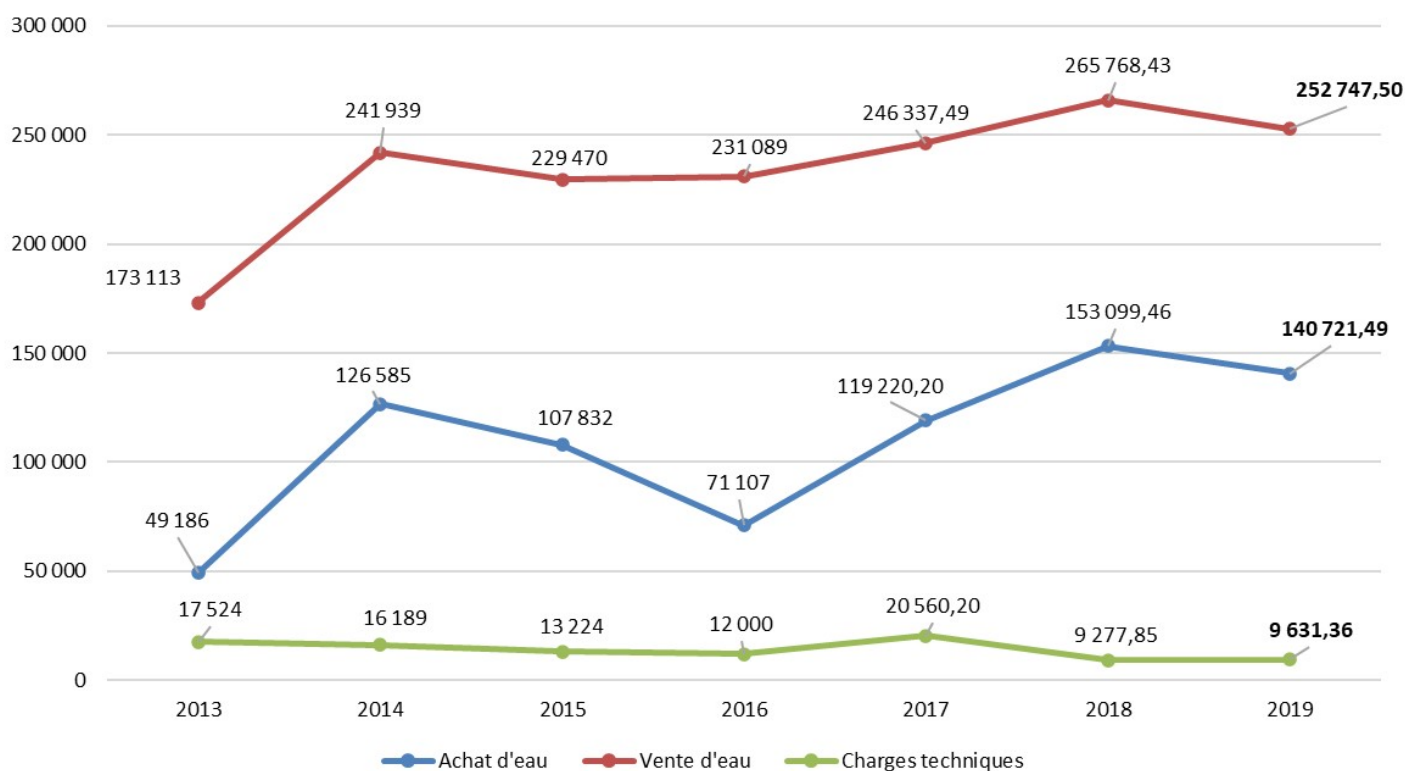
• Evolution des volumes achetés à BRL

	2013	2014	2015	2016	2017	2018	2019
M3	336 114	294 713	333 620	332 940	454 050	344 650	519 035

8.3) Achat d'eau brute / Charges techniques / Vente d'eau brute (en €)

€ HT	2015	2016	2017	2018	2019
ACHAT EAU	107 832.00	71 107.00	119 220.20	153 099.46	140 721.49
VENTE EAU	229 470.00	231 089.00	246 337.49	265 768.43	252 747.50
CHARGES TECHNIQUES (*)	13 224.00	12 000.00	20 560.02	9 277.85	9 631.36

(*) Électricité 2 stations + contrôles techniques stations + entretien et réparation réseau



Durant un exercice comptable (janvier à décembre), les règlements de la vente d'eau correspondent à deux semestres : 2^{ème} semestre de N-1 (paiement/encaissement en juillet N) et 1^{er} semestre N (paiement/encaissement juillet N).

- **En 2019 (2^{ème} semestre 2018 + 1^{er} semestre 2019) :**

Le poste achat d'eau a été moindre par rapport à l'année précédente, suite à une consommation moins importante par les usagers. La vente d'eau a également diminué.

Les frais techniques ont, quant à eux, été stables.

8.3) Tarifs

- **Tarifs d'achat eau brute BRL**

€ HT par M ³	2013	2014	2015	2016	2017	2018	2019
Redevance débit	61.69	61.69	62.15	62.69	62.36	62.79	64.53
Redevance volume EUD et Semi Agricoles	0.3484	0.3484	0.3510	0.3541	0.3522	0.3546	0.3645
Redevance volume Agricoles	0.1434	0.1434	0.1460	0.1458	0.1450	0.1460	0.1501

Tarif hors taxes Agence de l'eau et Voies Navigables de France

- **Tarifs de vente eau brute 2019**

Les tarifs de vente d'eau brute et de branchements n'ont pas évolué depuis 2013.

EUD

	€ HT
Redevance Débit	64.76
Redevance volume	30.00

TAXES	€ HT
Agence de l'eau	0.0088 €/m ³
Voies Navigables de France	0.0045 €/m ³

Forfait en m ³	Prix € HT/m ³	Débit/m ³	€ HT
70	0.5613	1	104.72
150	0.5616	1	180.38
200	0.370	2	235.42
250	0.470	2	279.40
300	0.524	2	319.57
450	0.524	3	464.36
750	0.470	5	713.43

Formule de calcul de facturation

(redevance débit x débit) + redevance volume + (forfait m³ x prix m³) + (forfait m³ x taxe voies navigables de France)

Par exemple : un particulier qui souscrit un forfait de 300 m³ avec un débit de 2 m³/h, aura une facture de 319.57 €

AGRICOLES

	€ HT
Redevance Débit	68.50
Redevance volume	59.00

Débit souscrit	Abonnement HT	Volume jusqu'à	Prix HT du m ³ consommé	Au-delà de	Prix HT du m ³
5 m ³ /h	401.50 €	3 000 m ³	0.145 €/m ³	3 000 m ³	0.36 €/m ³
7 m ³ /h	538.50 €	4 000 m ³	0.145 €/m ³	4 000 m ³	0.36 €/m ³
10 m ³ /h	744.00 €	5 000 m ³	0.145 €/m ³	5 000 m ³	0.36 €/m ³
15 m ³ /h	1 086.50 €	7 000 m ³	0.145 €/m ³	7 000 m ³	0.36 €/m ³
20 m ³ /h	1 429.00 €	10 000 m ³	0.145 €/m ³	10 000 m ³	0.36 €/m ³
25 m ³ /h	1 771.50 €	10 000 m ³	0.145 €/m ³	10 000 m ³	0.36 €/m ³
30 m ³ /h	2 114.00 €	10 000 m ³	0.145 €/m ³	10 000 m ³	0.36 €/m ³
35 m ³ /h	2 456.50 €	10 000 m ³	0.145 €/m ³	10 000 m ³	0.36 €/m ³
40 m ³ /h	2 799.00 €	10 000 m ³	0.145 €/m ³	10 000 m ³	0.36 €/m ³

Formule de calcul pour l'abonnement :

(Débit souscrit x redevance débit) + redevance volume

Les consommations sont ensuite facturées dès le premier m³ consommé selon les tarifs ci-dessus.

Par exemple : un viticulteur qui souscrit un contrat de 5 m³/h et qui consomme 3 500 m³, aura une facture de : 401.50 € (abonnement) + (3 000 m³ x 0.145 €) + (500 m³ x 0.36 €) = **1 016.50 € HT**

SEMI-AGRICOLES

	€ HT
Redevance Débit	89.00
Redevance volume	59.00

Débit souscrit	Abonnement HT	Prix HT du m ³ consommé
5 m ³ /h	504.00 €	0.45 €/m ³
10 m ³ /h	949.00 €	
15 m ³ /h	1 394.00 €	
20 m ³ /h	1 839.00 €	
25 m ³ /h	2 284.00 €	
30 m ³ /h	2 729.00 €	
35 m ³ /h	3 174.00 €	
40 m ³ /h	3 619.00 €	

Formule de calcul pour l'abonnement :
 (Débit souscrit x redevance débit) + redevance volume

Les consommations sont ensuite facturées dès le premier m3 consommé selon le prix au m3 ci-dessus.

Par exemple : un maraîcher qui souscrit un contrat de 5 m3/h et qui consomme 3 500 m3, aura une facture de : 504.00 € (abonnement) + (3 500 m3 x 0.45 €) = **2 079.00 € HT**

- **Tarifs branchements**

Pas d'évolution tarifaire depuis 2015

	2019 en € HT
FRAIS DOSSIER FORFAIT > 70M3	91.00
ENROBE	34.65
M3 BETON	120.75
BRANCHEMENT EUD 2M3/H	1 000.00
BRANCHEMENT EUD 5/7 M3/H	1 250.00
BRANCHEMENT EUD 10 M3/H	1 360.00
BRANCHEMENT EUD 15/20 M3/H	1 540.00
BRANCHEMENT AGRICOLE	900.00
DEPLACEMENT TUBULURE	148.00
FRAIS REOUVERTURE	148.00

8 .4) Evolution des dépenses de 2016 à 2018

	Compte administratif 2016	Compte administratif 2017	Compte administratif 2018	Compte administratif 2019
Dépenses courantes	95 602.18 (1)	151 748.57	173 365.06	163 304.30
Charges de personnel	56 349.52	60 159.19	61 998.36	59 077.45
Dépenses investissements	28 605.02	36 888.98	514 461.90 (Dont 370 311.62 € de restes à réaliser)	351 057.82

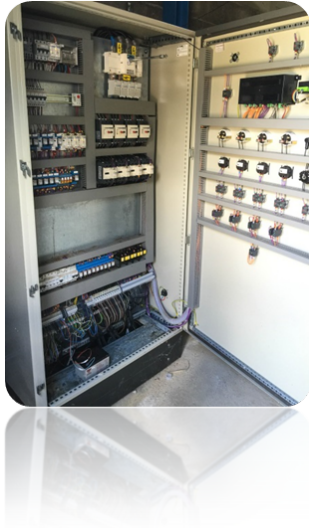
(1) Achat d'eau beaucoup moins important suite à un problème de compteur bloqué sur l'antenne principale à Assas. Antenne réparée en décembre 2016.

9) FUITES

En 2019, aucune fuite n'a été réparée.

10) ENTRETIEN STATIONS DE POMPAGES 2019

- Entretien des espaces verts station de Guzargues
- Vérification annuelle appareil de levage station de Guzargues



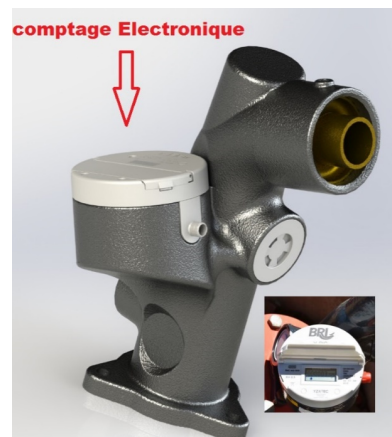
Sécurité :

Les contrôles des équipements sont réalisés chaque année selon les normes en vigueur.

- Electriques → annuel en juin
- Extincteurs → annuel en septembre

11) TRAVAUX D'INVESTISSEMENT REALISES

- En 2019 :
 - Remplacement des compteurs agricoles obsolètes



- Matériels pour branchements hors densification et densification

- Travaux d'extension réseau sur Castries (travaux achevés le 26/06



12)

ANNEXES

Annexe 1 : Comptes administratifs 2016/2017/2018/2019

Annexe 2 : Schéma de distribution du réseau eau brute

Envoyé en préfecture le 09/11/2020

Reçu en préfecture le 09/11/2020

Affiché le

ID : 034-253400725-20201105-2020_11_05_28-DE

ANNEXES

COMPTES ADMINISTRATIFS 2016/ 2017/2018/2019
BUDGET EAU BRUTE

Montants en euros HT

DEPENSES FONCTIONNEMENT

N° de compte	Nom du compte	COMPTE ADMINISTRATIF 2016	COMPTE ADMINISTRATIF 2017	COMPTE ADMINISTRATIF 2018	COMPTE ADMINISTRATIF 2019
605	Achat d'eau	71 106,95	119 220,20	153 099,46	140 721,49
6061	Fournitures non stockables (électricité)	7 514,45	6 474,24	2 217,54	6 247,97
6063	Petits équipements	1 997,99	1 720,75	411,48	636,15
6064	Fournitures administratives	331,81	235,69	233,33	211,19
6066	Carburant	879,38	1 277,53	1 650,08	1 532,83
6068	Autres fournitures (vêtements personnel)	95,13	387,11	253,09	250,45
6132	Location Immobilière	513,77	514,06	516,11	1 200,00
6135	Location Mobilière	117,00	-	-	-
61523	Entretien et réparation réseau	4 059,44	13 598,08	6 564,83	2 875,92
61551	Entretien, réparation matériel roulant	1 275,55	729,17	-	712,05
6156	Maintenance	407,15	413,79	755,76	-
6161	Assurances	3 222,80	3 895,54	3 867,74	4 048,41
6227	Frais d'acte servitudes	661,38	177,00	30,00	2 134,33
6228	Rémunération intermédiaire	426,00	487,88	565,48	507,47
6261	Frais d'affranchissements	722,16	649,07	858,30	399,00
6262	Frais de télécommunications	2 271,22	1 968,46	1 891,86	1 827,04
627	Services bancaires et assimilés	-	-	450,00	-
	TOTAL CHAPITRE 011	95 602,18	151 748,57	173 365,06	163 304,30
6411	Rémunération du personnel	56 349,52	60 159,19	61 998,36	59 077,45
	TOTAL CHAPITRE 012	56 349,52	60 159,19	61 998,36	59 077,45
023	Virement à la section invest.	-	-	-	-
	TOTAL CHAPITRE 023	-	-	-	-
6811	Dotation amortissement	111 932,26	111 792,35	115 611,08	119 834,40
OP ordre	TOTAL CHAPITRE 042	111 932,26	111 792,35	115 611,08	119 834,40
658	Charges diverses de gestion courante	-	-	-	-
	TOTAL CHAPITRE 65	-	-	-	-
66111	Intérêts des emprunts	12 456,45	10 923,49	9 333,00	14 927,88
66112	Intérêts - Rattachement des ICNE	- 211,36	- 214,84	- 224,29	412,29
	TOTAL CHAPITRE 66	12 245,09	10 708,65	9 108,71	15 340,17
	TOTAL DEPENSES FONCTIONNEMENT	276 129,05	334 408,76	360 083,21	357 556,32

Envoyé en préfecture le 09/11/2020

Reçu en préfecture le 09/11/2020

Affiché le

ID : 034-253400725-20201105-2020_11_05_28-DE

RECETTES FONCTIONNEMENT

N° de compte	Nom du compte	COMPTE ADMINISTRATIF 2016	COMPTE ADMINISTRATIF 2017	COMPTE ADMINISTRATIF 2018	COMPTE ADMINISTRATIF 2019
002	Excédent antérieur reporté	37 425,43	68 855,75	39 755,39	42 254,07
	TOTAL CHAPITRE 002	37 425,43	68 855,75	39 755,39	42 254,07
777	Amort. subventions	103 690,88	103 690,88	103 690,88	103 690,88
OP ordre	TOTAL CHAPITRE 042	103 690,88	103 690,88	103 690,88	103 690,88
704	Branchements et travaux	15 929,49	7 132,41	220 618,74	51 909,00
70111	Vente d'eau	231 089,13	246 337,49	265 768,43	252 747,50
	TOTAL CHAPITRE 70	247 018,62	253 469,90	486 387,17	304 656,50
7588	Produits divers de gestion courante	1,23	1,30	0,72	1,22
	TOTAL CHAPITRE 75	1,23	1,30	0,72	1,22
778	Produits exceptionnels	10 545,38	10 787,31	10 488,72	3 474,37
	TOTAL CHAPITRE 77	10 545,38	10 787,31	10 488,72	3 474,37
	TOTAL RECETTES FONCTIONNEMENT	398 681,54	436 805,14	640 322,88	454 077,04

SECTION FONCTIONNEMENT	COMPTE ADMINISTRATIF 2016	COMPTE ADMINISTRATIF 2017	COMPTE ADMINISTRATIF 2018	COMPTE ADMINISTRATIF 2019
Dépenses	276 129,05	334 408,76	360 083,21	357 556,32
Recettes	398 681,54	436 805,14	640 322,88	454 077,04
RESULTAT SECTION FONCTIONNEMENT	122 552,49	102 396,38	280 239,67	96 520,72

DEPENSES INVESTISSEMENT

Envoyé en préfecture le 09/11/2020
 Reçu en préfecture le 09/11/2020
 Affiché le
 ID : 034-253400725-20201105-2020111_05_28-DE

N° de compte	Nom du compte	COMPTE ADMINISTRATIF 2016	COMPTE ADMINISTRATIF 2017	COMPTE ADMINISTRATIF 2018	COMPTE ADMINISTRATIF 2019
001	Déficit antérieur reporté	86 701,26	53 696,74	62 640,99	-
	TOTAL CHAPITRE 001	86 701,26	53 696,74	62 640,99	-
13913	Amortissement des subventions	103 690,88	103 690,88	103 690,88	103 690,88
148	Autre provision réglementée	-	-	-	-
OP ordre	TOTAL CHAPITRE 040	103 690,88	103 690,88	103 690,88	103 690,88
1641	Remboursement emprunts (capital)	33 333,10	33 853,48	35 443,90	19 079,09
1678	Emprunts et dettes assortis de conditions	-	-	100 000,00	-
	TOTAL CHAPITRE 16	33 333,10	33 853,48	135 443,90	19 079,09
21561	Installations techniques	19 780,56	13 569,80	130 275,48	5 365,99
21531	Réseaux d'adduction d'eau	8 824,46	7 656,42	12 600,62	345 691,83
2182	Matériel de transport	-	15 662,76	1 274,18	-
2183	Matériel bureau	-	-	-	-
	TOTAL CHAPITRE 21	28 605,02	36 888,98	144 150,28	351 057,82
	TOTAL DEPENSES INVESTISSEMENT	252 330,26	228 130,08	445 926,05	473 827,79

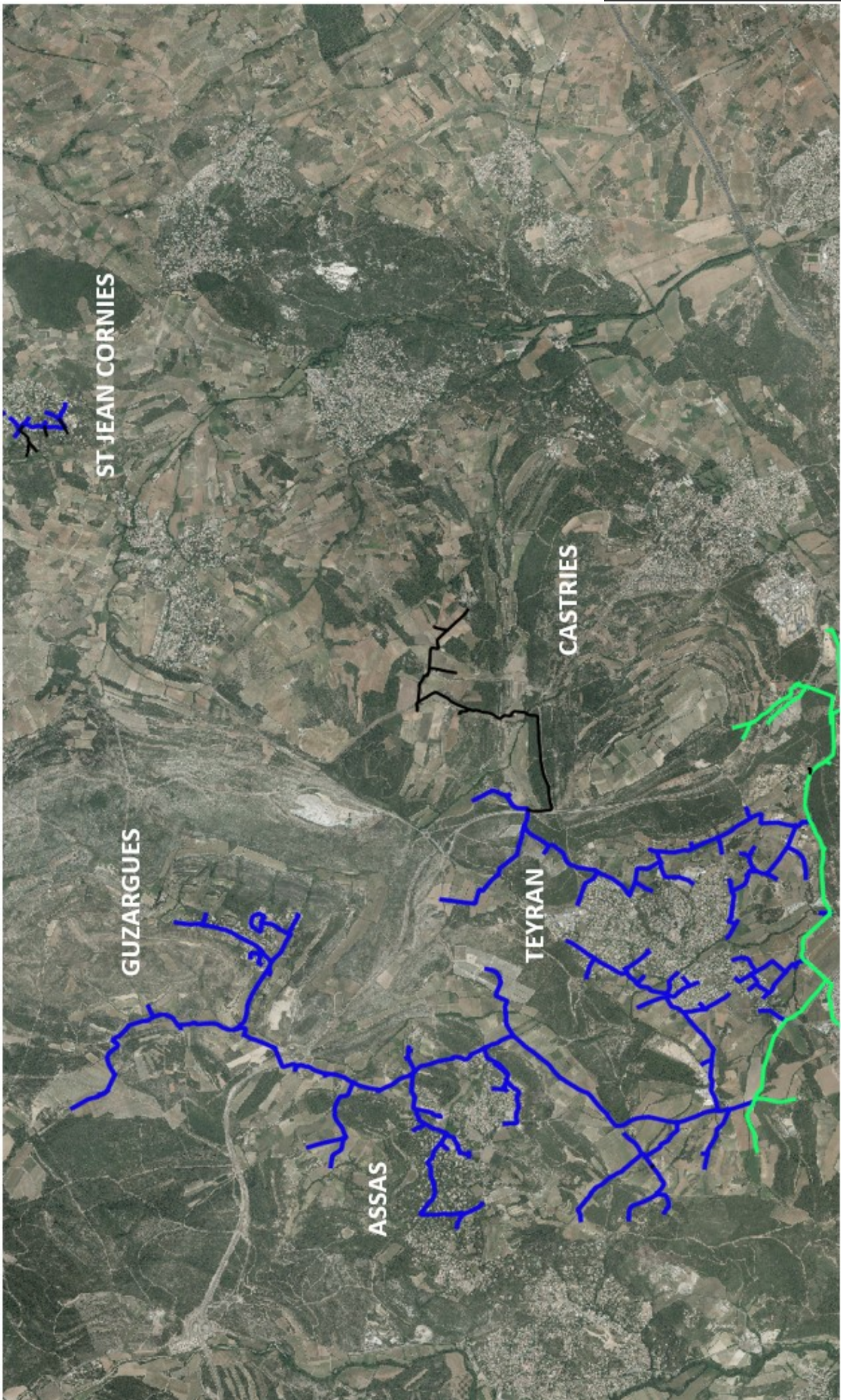
RECETTES INVESTISSEMENT

N° de compte	Nom du compte	COMPTE ADMINISTRATIF 2016	COMPTE ADMINISTRATIF 2017	COMPTE ADMINISTRATIF 2018	COMPTE ADMINISTRATIF 2019
001	Excédent antérieur reporté	-	-	-	132 326,02
	TOTAL CHAPITRE 021	-	-	-	132 326,02
021	Virement section fonctionnement	-	-	-	-
	TOTAL CHAPITRE 021	-	-	-	-
281531	Amortissement réseau d'adduction	109 978,81	110 929,68	111 615,87	4 891,89
281561	Amortissement matériel spécifique				111 486,54
28181	Amortissement installations générales, agencements	1 953,45	862,67	3 995,21	127,42
28182	Amortissement matériel transport				3 132,55
28183	Amortissement de bureau et informatique				196,00
OP ordre	TOTAL CHAPITRE 040	111 932,26	111 792,35	115 611,08	119 834,40
1068	Excédents de fonction capitalisés	86 701,26	53 696,74	62 640,99	237 985,60
	TOTAL CHAPITRE 10	86 701,26	53 696,74	62 640,99	237 985,60
1641	Emprunts en euros	-	-	300 000,00	-
1678	Emprunts et dettes assortis de conditions particulières	-	-	100 000,00	-
	TOTAL CHAPITRE 16	-	-	400 000,00	-
	TOTAL RECETTES INVESTISSEMENT	198 633,52	165 489,09	578 252,07	490 146,02

SECTION INVESTISSEMENT	COMPTE ADMINISTRATIF 2016	COMPTE ADMINISTRATIF 2017	COMPTE ADMINISTRATIF 2018	COMPTE ADMINISTRATIF 2019
Dépenses	252 330,26	228 130,08	445 926,05	473 827,79
Recettes	198 633,52	165 489,09	578 252,07	490 146,02
RESULTAT SECTION INVESTISSEMENT	- 53 696,74	- 62 640,99	132 326,02	16 318,23

RESULTATS

	COMPTE ADMINISTRATIF 2016	COMPTE ADMINISTRATIF 2017	COMPTE ADMINISTRATIF 2018	COMPTE ADMINISTRATIF 2019
RESULTAT CLOTURE SECTION FONCTIONNEMENT	122 552,49	102 396,38	280 239,67	96 520,72
RESULTAT CLOTURE SECTION INVESTISSEMENT	- 53 696,74	- 62 640,99	116 007,79	16 318,23



Envoyé en préfecture le 09/11/2020

Reçu en préfecture le 09/11/2020

Affiché le

ID : 034-253400725-20201105-2020_11_05_28-DE

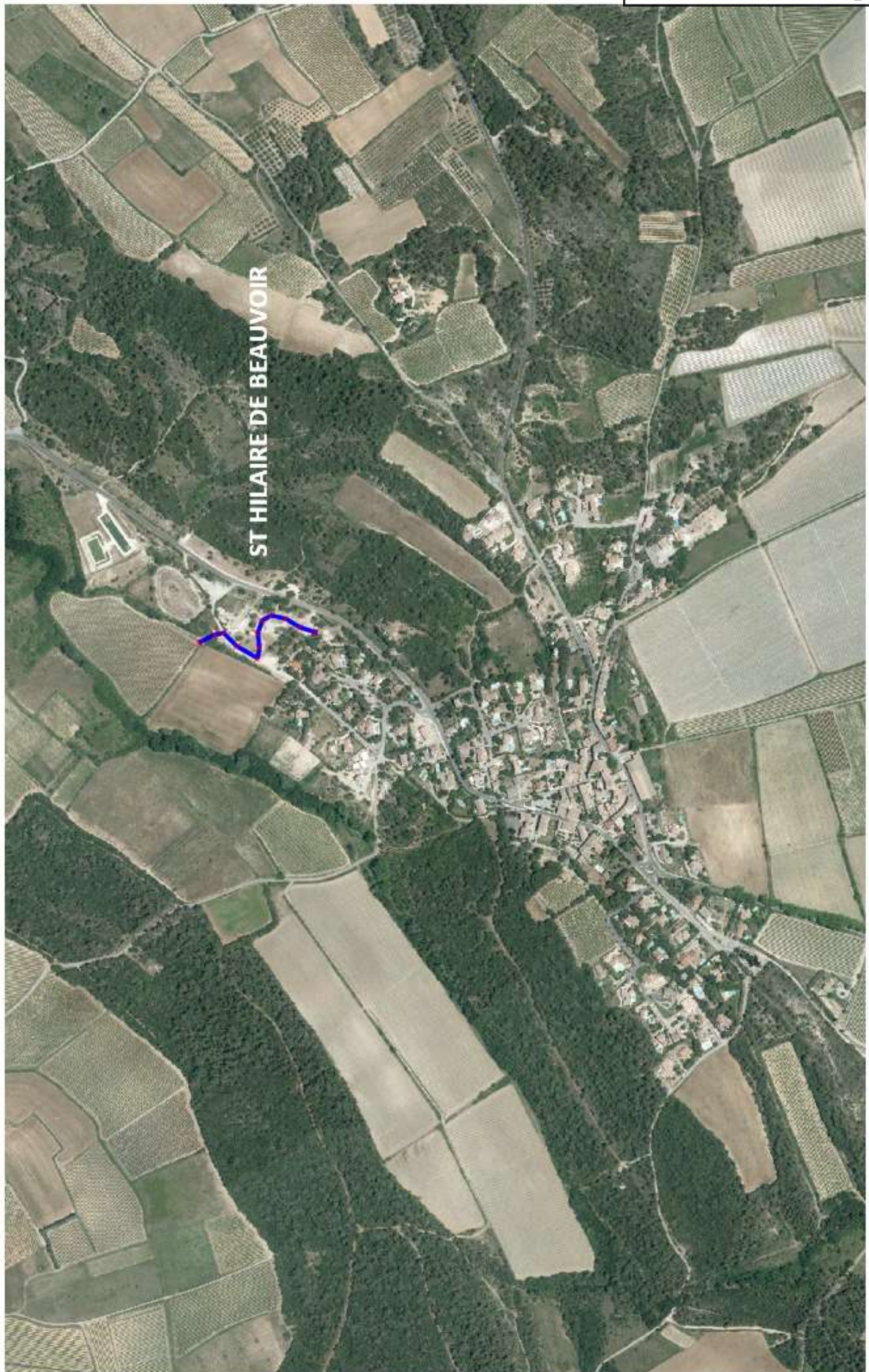


Envoyé en préfecture le 09/11/2020

Reçu en préfecture le 09/11/2020

Affiché le

ID : 034-253400725-20201105-2020_11_05_28-DE



Envoyé en préfecture le 09/11/2020

Reçu en préfecture le 09/11/2020

Affiché le

ID : 034-253400725-20201105-2020_11_05_28-DE

